

Я - частина навколишнього світу



Виконала Бучок Олена Сергіївна

Зміст

Екологічна безпека Тернопільської області.....	3
Основні екологічні проблеми Тернополя	6
Який же вплив на здоров'я людини мають ці фактори?	9
Пора діяти!!!	10
Очікуймо щасливого	12
майбутнього!!!	12

Екологічна безпека Тернопільської області

На території Тернопільської області знаходиться 10 екологічно-небезпечних об'єкти.

До потенційних хімічно-небезпечних об'єктів Тернопільщини належать підприємства, які використовують холодильні установки, охолоджувачем в яких є речовина гостронаправленої дії – аміак. Таких об'єктів налічується – 15. Одне підприємство – ДКП „Тернопільський водоканал” має три склади скрапленого хлору, де зберігається 6,5 т речовини.

Осередками забруднення, які існують протягом тривалого часу і становлять загрозу для довкілля та здоров'я людей є 25 складів непридатних, та заборонених до використання пестицидів, де станом на 01.01.2010р. їх зберігалось 78,077 т.

За даними управління з питань надзвичайних ситуацій та у справах захисту населення від наслідків Чорнобильської катастрофи стан радіаційної ситуації на території Тернопільської області оцінювався за результатами спостережень пунктів мережі

спостереження і лабораторного контролю обласного центру з гідрометеорології, розташованих в Бережанах, Тернополі, Чорткові та Кременці. На всіх пунктах рівні гамма-фону не перевищували природного.

Максимальні значення потужності експозиційної дози гамма- випромінювання на протязі останніх років були наступні:

м. Кременець – 12 мкР/год,

м. Тернопіль – 17 мкР/год,

м. Бережани – 13 мкР/год,

м. Чортків – 16 мкР/год.

На сьогоднішній день близько 130 суб'єктів господарювання Тернопільської області використовують джерела іонізуючого випромінювання (далі – ДІВ). Особливістю регіону є використання переважної частки ДІВ в медицині, що використовуються в рентгенівській, радіонуклідній діагностиці та променевої терапії. Медичні установи

складають понад 90% серед суб'єктів, що проваджують діяльність з використання ДІВ.

Оцінка стану атмосферного повітря у містах України здійснювалась шляхом порівняння середніх концентрацій забруднюючих речовин з відповідними середньодобовими гранично допустимими концентраціями (далі – ГДК). Пріоритетними забруднюючими речовинами вважались ті речовини, які вносили найбільший вклад в забруднення атмосферного повітря міст і контролювались на більшості стаціонарних постів спостережень за забрудненням атмосферного повітря.

Забруднююча речовина	ГДК середньодобова, (мг/м³)	Клас небезпеки
Пил (завислі речовини)	0,15	3
Діоксид сірки	0,05	3
Оксид вуглецю	3,0	4
Діоксид азоту	0,04	2
Оксид азоту	0,06	3
Формальдегід	0,003	2

*Таблиця 1. Значення ГДК забруднюючих речовин атмосферного повітря**

Основні екологічні проблеми Тернополя

1. Забруднення озера неочищеними та недостатньо очищеними зворотними водами підприємств системи житлово-комунального господарства.
2. Наявність в озері кадмію.



3. Проблема токсичних відходів.
4. Забруднене повітря.



Проводився порівняльний аналіз забруднення атмосферного повітря міст по регіонах України за три місяці другого кварталу виявив наступне.

У **Західному регіоні** (рис. 1) спостереження за забрудненням атмосферного повітря проводились у 8 містах на 19 ПСЗ.

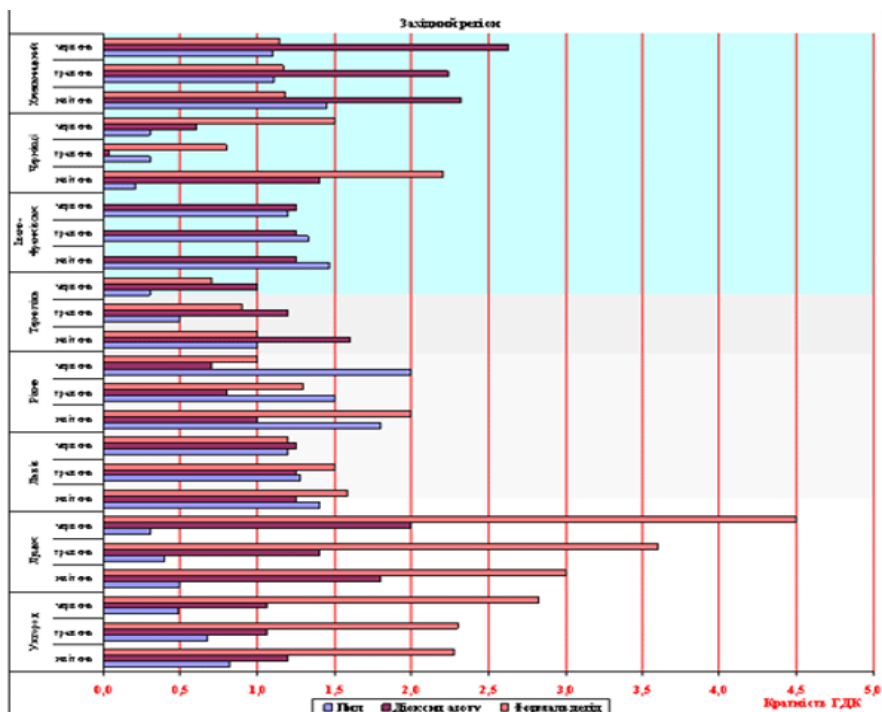


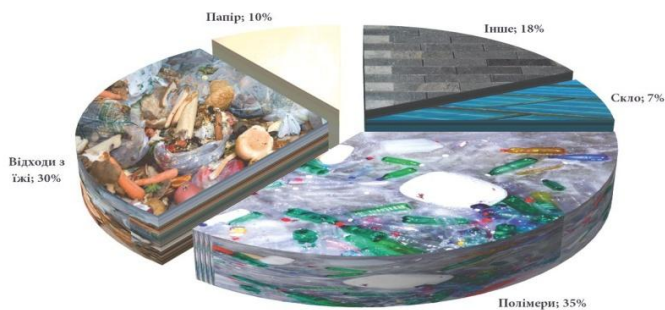
Рис. 1. Значення середньомісячних концентрацій забруднюючих речовин у атмосферному повітрі міст Західного регіону України

У наведеній діаграмі Тернопіль посідає п'яте місце.

5. Велика кількість сміття.



Діюча система утилізації сміття в Україні давно себе вичерпала. За кілька років, без належної системи утилізації і переробки відходів, міста можуть потонути в смітті.



Діаграма про відходи

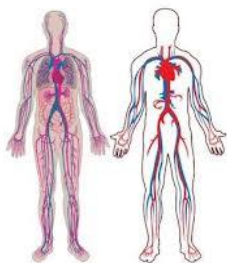
Який же вплив на здоров'я людини мають ці фактори?

Захворюваність - явище не випадкове. Десь на 40 % захворюваність залежить від екологічних умов - клімату, рівня забрудненості довкілля - і приблизно на 10 % визначається сучасним рівнем медичної допомоги.

У межах діапазону толерантності людина пристосовується до умов



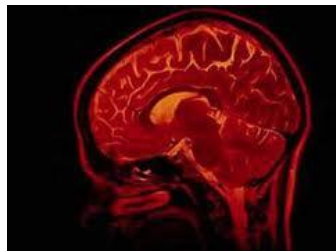
довкілля завдяки численним захисним і пристосувальним (адаптивним) реакціям організму, головними з яких є підтримання сталості властивостей внутрішнього середовища (гомеостазу), регенераційні процеси, імунітет, регуляція обміну речовин тощо. У



UKRHEALTH.NET

межах оптимуму ці реакції забезпечують найефективніше функціонування, високу працездатність, ефективне відновлення. Та у разі переходу якого-небудь фактора у зону песимуму ефективність

окремих адаптивних систем знижується або пристосувальна здатність взагалі втрачається. В організмі починаються патологічні зміни, що свідчить про певне захворювання. Патологічний стан під впливом несприятливих факторів середовища найчастіше виявляється в отруєннях (токсикозах), алергічних реакціях, злоякісних пухлинах, спадкових хворобах, уроджених аномаліях.



Пора діяти!!!

З кожним роком, здавалося б проблем все більше, але люди привикають до всього. Цього так залишати не можна.

Починати варто з того, що потрібно підвищувати екологічну культуру населення, і робити це починаючи вже із шкільних парт; активно залучати молодь до різноманітних тематичних акцій, проєктів, тощо. Тоді у людей сформується певна екологічна культура.

Окрім того, на мою думку, потрібно створити організацію, яка займатиметься екологічними проблемами міста: зобов'язання і побудова очисних споруд на підприємствах; відкриття лабораторії, яка слідкуватиме за якістю водоюм та усуватиме проблеми, якщо такі виникатимуть; побудова сміттепереробного заводу.



Щодо останнього, то обіцянки вже звучали, але це були лише обіцянки. Одним із пунктів передвиборчої програми тодішнього кандидата на посаду міського голови, а нині діючого мера Сергія Надала – було швидке вирішення сміттевої проблеми. За стільки часу діяльності досягнути вагомих результатів не вдалося.



І це потрібно констатувати. Не збудовано і

підприємство, яке має переробляти сміття. Єдине чим наврод чи можна дорікнути владі – переповнені сміттеві контейнери у дворах житлових будинків не псують настрої громадян.

Очікуймо щасливого майбутнього!!!

